

Declined Declinations

BEA SCHLINGELHOFF



21/05/22 ————— 25/09/2022



DECLINED DECLINATIONS



BEA SCHLINGELHOFF



Declined Declinations

BEA SCHLINGELHOFF

INHALT CONTENT

EXHIBITION / AUSSTELLUNG ● 21/05/2022 — 25/09/2022	<i>Declined Declinations</i> Bea Schlingelhoff
OPENING RECEPTION / ERÖFFNUNGSEMPFANG ● 21/05/2022 [7pm / 19 Uhr]	Künstlerhaus Stuttgart Reuchlinstraße 4B 70178 Stuttgart, Germany
PUBLIC TOUR / ÖFFENTLICHE AUSSTELLUNGSFÜHRUNG ● 19/6/2022 [3pm / 15 Uhr]	Eric Golo Stone, Artistic Director of the Künstlerhaus Stuttgart, gives a tour of the exhibition open to the public at the Künstlerhaus Stuttgart / Öffentliche Ausstel- lungsführung im Künstlerhaus Stuttgart mit Eric Golo Stone, Künstlerischer Leiter des Künstlerhaus Stuttgart
EDUCATOR DISCUSSIONS / ÖFFENTLICHE DISKUSSIONEN ● Wed / Thu / Fri / Sat / Sun [12–6pm] ● Mit / Do / Fr / Sa / So [12–18 Uhr]	Künstlerhaus educators lead public discus- sions of the exhibition / Künstlerhaus Vermittler*innen führen öffentliche Diskus- sionen in der Ausstellung
EXHIBITION OPENING HOURS / ÖFFNUNGSZEITEN ● Wed–Sun [12–6pm] ● Mi–So [12–18 Uhr]	

4–9	<small>ENG DT</small> EXHIBITION TEXT
10–15	AUSSTELLUNGSTEXT
16–17	EXHIBITION CHECKLIST
	FLOOR PLAN
	2ND FLOOR GALLERY
16–17	CHECKLISTE
	AUSSTELLUNG
	ETAGENPLAN GALERIE
	IM 2. STOCK
18–19	CREDITS
18–19	MITWIRKENDE
20	SUPPORTERS
20	UNTERSTÜTZENDE

1 Over the past decade, Bea Schlingelhoff has become increasingly
known for producing site-responsive and situationally-specific exhibition
projects that test institutional capacity for exposure work. Schlingelhoff's
exhibitions often initiate or accelerate an internal reflexive process of
5 uncovering, divulging, and repairing historical trauma present within the
immediate context of exhibiting institutions that hire the artist. For
Schlingelhoff, tasking institutional representatives with this behind-the-
scenes work of confrontational exposure and reparative justice is an
artistic position-taking—a means by which the artist as a short-term
10 contracted worker attempts to maintain safe distance from the deeply
unsafe social conditions inherent to all institutions, and particularly
with respect to transitional institutions claiming to be committed to
structural change. Anticipating real danger when the freighted memory,
identity, and legacy of an institution is unsettled, Schlingelhoff calls on
15 institutional representatives to respond to this induced stress test. In
doing so, the artist's exhibitions consistently gauge institutional respon-
sibility by asking: what capacity to respond do representatives have
on behalf of their unsettling institutions?

20 Bea Schlingelhoff's exhibition, *Declined Declinations*, proposes a legal
institutional name change of the Künstlerhaus Stuttgart. Over the course
of a multi-month process that began with an initial site visit in July of
2020, the artist prepared and submitted formal motions to change the
gendered institutional name "Künstlerhaus" ("the male artists' house"),
25 and to change language in the institutional bylaws that reflects this
gender-specific bias. The Künstlerhaus Stuttgart was founded by artists
in 1978 as a space for artists to produce onsite while also discussing
and redefining the onsite production conditions. It is an institutional
context that is structurally equipped for reconsiderations of governance
30 and policy-making from the perspective of art producers. This emphasis
on the laboring artist who is not external to the art institution is embod-
ied in the name of the "artist's house," a widely replicated categorical
name of an art institution in the German-speaking context that offers
onsite production and residency facilities for artists (i.e., the Künstlerhaus
35 Bremen, the Künstlerhaus Dortmund, the Künstlerhaus Bethanien, etc).
Consistent with the kunstverein structure, the Künstlerhaus Stuttgart is
constituted by the legal-economic structures of association law in
Germany, with bylaws that stipulate association members' voting rights
in governing the institution. The vast majority of members at the
40 Künstlerhaus Stuttgart are artists who pay the requisite annual mem-
bership fee of twenty-five euros. Other than this annual membership fee,
there are no sanctioned conditions for becoming a member. Immediately

1 upon gaining membership, any new member may submit motions to be
voted on by the membership. Members of the Künstlerhaus Stuttgart
vote at the general assembly. The general assembly is a legally required
5 body. Every association must hold a general or annual general assem-
bly meeting at the intervals specified in the association's articles of as-
sociation. Members at the general assembly may elect members of
the board, vote on various resolutions, and vote to change the statutes.
Consequently, artists occupy a position that closely interrelates insti-
tutional governance arrangements and the immediate conditions of
10 artistic production at the Künstlerhaus Stuttgart. Artistic positions and
artistic criteria—rather than purely bureaucratic positions or techno-
cratic criteria—are central to the administrative work of structural gov-
ernance. And by emphasizing artists as primary contributors to gov-
erning decisions, the Künstlerhaus Stuttgart potentially challenges the
15 settled expectation that artists' work should amount to purely con-
tent-related outcomes.

In 2021, Schlingelhoff became a member of the Künstlerhaus Stuttgart
and submitted two formal motions that were voted on at the annual
20 general assembly in November of that year. The first motion stipulated
a change of name from Künstlerhaus Stuttgart to Künstlerinnenhaus
Stuttgart ("the women artists' house," or "the female-identifying artists'
house"). This motion was defeated with 10 yes votes, 15 no votes, and
8 abstentions. The second motion stipulated that any language in the
25 bylaws where the generic masculine is used would be changed to the
generic feminine. This second motion was defeated with 7 yes votes,
19 no votes, and 4 abstentions. There were three widely expressed rea-
sons for the down votes, which were communicated to Schlingelhoff
by fellow members and institutional representatives. Firstly, the mem-
bership and institutional administration at large needed more time to
30 become familiarized, informed, and educated on the political imperatives
at stake as well as the practical implications of renaming the institu-
tion. Secondly, it was expressed that Schlingelhoff's motion to change
the name of the institution was reductive in that it offered only one single
35 name change option selected by one member artist (this point was
sometimes taken further to argue against an artist joining the member-
ship to immediately propose structural changes to the institution, while
also then presenting these proposed structural changes as material
within an exhibition of their work). Lastly, it was expressed that within
40 the context of gender-politics and broader political realities, changing
an institutional name and corresponding language of the bylaws is a
relatively trivial matter.

1 To this last point on the relative triviality of language, Schlingelhoff felt
the response was obvious. There is of course a necessary correlation
between the structures of society and those of language. The biases and
exclusions of language are imprinted and internalized every day from
5 a very young age consistently through life. The uncovering of the gen-
dered and racialized nature of many linguistic rules and the unsettling
of norms in how the use of language can be analyzed from a feminist
viewpoint has proven to be of critical importance. And at this point, the
various arguments that have been presented for retaining masculine/
10 generic usage have been thoroughly documented, illustrated, and an-
alyzed. There is a strange contradiction when one so adamantly refutes
what one believes to be so trivial.¹ In response to the other expressed
points, Schlingelhoff prepared and submitted a new set of motions to be
voted on at the annual general assembly in March of 2022. Schlingelhoff
15 submitted nine motions, each offering a different institutional name
option. These nine name options were taken directly from widely ac-
cessible German language publishing style guidelines on the gender
formulation of the phrase "artists' house." Schlingelhoff wanted to make
sure the maximum number of variations on the gender formulation
20 were represented, while keeping close to the most widely used gender
neutral language guidelines and gender diversity teaching manuals
(there are no established gender-neutral standard publishing guidelines
as of yet in Germany). The only condition Schlingelhoff applied was
that a name option could not entirely avoid confronting the gender politics
25 (for instance, with the "Kunsthau" Stuttgart, "the art house" Stuttgart).
The nine name options proposed were as follows: 1.) Künstlerinnenhaus
(generic feminine); 2.) Künstler/-innenhaus (forward slash with supple-
mentary dash); 3.) KünstlerInnenhaus (internal capitalized letter "I");
4.) Künstler:innenhaus (colon); 5.) Künstler*innenhaus (asterisk);
30 6.) Künstler_innenhaus (underscore); 7.) Künstler•innenhaus (bullet point);
8.) KünstlXhaus (X ending); 9.) Künstlerinnen- und Künstlerhaus (double
naming).² While there is no conclusively fixed or settled agreement, each
of the different typographic conventions used in these name options is
recognized within the German publishing context as intended to disrupt
35 the grammatical gender binary that is inherent in the German language.³

On March 17th of this year, 2022, the nine motions, and corresponding
motions to change the language of the bylaws to mirror each of the
nine motions, were up for a vote at the general assembly. These motions
40 had been submitted weeks prior to the assembly so that they could be
distributed to the entire membership two weeks in advance of the gen-
eral assembly. There were meetings leading up to the assembly to provide

1 opportunities for members to discuss the institutional renaming and
change to the bylaws, and Schlingelhoff held an information session for
the membership a day prior to the assembly. On the day of the general
assembly, just before the nine name change motions were to be voted
5 on, a member invoked their right to raise a motion without prior notifi-
cation—a point of order that did not need to be submitted weeks in ad-
vance through the procedure to have a motion entered into the general
assembly meeting agenda. This member raised the following point of
order for a vote: “Shall the motions to amend the bylaws to change the
10 name of the Künstlerhaus Stuttgart be voted on today?” The resulting
vote tally on this member’s point of order was 15 yes votes, 26 no votes,
and 5 abstentions.⁴ As a result of this sudden foreclosure of the vote on
the nine motions to change the name of the institution, Schlingelhoff
withdrew the corresponding motions to change the language of the
15 bylaws. It should be mentioned that invoking one’s individual right in order
to foreclose a planned vote from even taking place is a longstanding
tradition within the history of oppression.

Eric Golo Stone

- 1 There have been centuries of misogyny consciously and unconsciously attacking and mocking against language movements. They have been well covered, as follows: “(1) the ‘cross-cultural’ arguments; (2) the ‘language is a trivial concern’ arguments; (3) the ‘freedom of speech,/ unjustified coercion’ arguments; (4) the ‘sexist language is not sexist’ arguments; (5) the ‘word-etymology’ arguments; (6) the ‘appeal to authority’ arguments; (7) the ‘change is too difficult, inconvenient, impractical or whatever’ arguments; and (8) the ‘it would destroy historical authenticity and literary works’ arguments.” For being such ‘a trivial concern’ efforts against language bias have received an inexplicable amount of attention in both academia and the media, and an inordinate degree of resistance to change. Maija S. Blaubergs, “An analysis of classic arguments against changing sexist language,” *Women’s Studies International Quarterly*, Volume 3, Issues 2–3, 1980, Pages 135–147.
- 2 Schlingelhoff’s exhibition project engages with longstanding and ongoing discussions about how unsettled the German language is with respect to gender politics and identity formation. Identity formations and the language for fully recognizing these identity formations is a critical horizon, a process that is unfixed and developing. With respect to this horizon and transformation, it is important to mention that Schlingelhoff is strongly opposed to any project where female identifying individuals and groups are pitted against gender variant or gender non-conforming individuals and groups. To pit these experiences against each other is to neutralize the politics of difference and ultimately adhere to the patriarchal status quo.
- 3 There are many available resources for referencing these typographic conventions, gender-neutral language publishing guidelines, and gender diversity teaching manuals in the German context. Please see: Steinhauer, Anja and Diewald, Gabriele, “Richtig gendern: Wie Sie angemessen und verständlich schreiben” Berlin: Bibliographisches Institut Duden, (2017). See also: Abbt, Christine und Kammasch, Tim, “Punkt, Punkt, Komma, Strich?: Geste, Gestalt und Bedeutung philosophischer Zeichensetzung,” Edition Moderne Postmoderne, Bielefeld, (2009). For english language readers, please see: Leue, Elisabeth (2000). “Gender and Language In Germany.” *Debatte: Journal of Contemporary Central and Eastern Europe*. Routledge. 8 (2): 163–176. There is also of course comparative research to look at in other language and publishing contexts. For instance, the term “Latinx” has been widely used to disrupt the grammatical gender binary that is inherent in the Spanish language (the gender-neutral (-x) suffix replaces the (-o/-a) ending of Latino and Latina that are typical of grammatical gender in Spanish).
- 4 This point of order and the vote tally (as with all the numerical outcomes of the general assemblies referred to in this text) are taken directly from the official meeting minutes. The reported meeting minutes of any registered kunstverein in Germany must by law be publicly accessible information.

1 In den letzten zehn Jahren ist Bea Schlingelhoff vor allem aufgrund ihrer
situationsspezifischen Ausstellungsprojekte bekannt geworden, die
sie als Reaktion auf die spezifischen sozialen Gegebenheiten vor Ort
produziert und damit die Fähigkeit der jeweiligen Institution auf die Probe
5 stellt, sich zu exponieren. Schlingelhoffs Ausstellungen initiieren oder
beschleunigen dabei einen internen Reflexionsprozess des Aufdeckens,
Enthüllens und Reparierens historischer Traumata, die im unmittelbaren
Kontext der ausstellenden und sie beauftragenden Institution gegen-
wärtig sind. Indem Schlingelhoff ihrerseits die Vertreter*innen der Insti-
10 tution mit dieser hinter-den-Kulissen-Arbeit des konfrontativen Expo-
nierens und Schaffens ausgleichender Gerechtigkeit beauftragt, bezieht
sie selbst künstlerische Position — es ist ein Weg, wie sie als Künstlerin
mit Kurzzeit-Honorarvertrag eine sichere Distanz zu den zutiefst unsi-
chernen sozialen Gegebenheiten zu wahren sucht, die sich in allen Insti-
15 tutionen und vor allem in denjenigen Institutionen wiederfinden, die
sich im Wandel befinden und vorgeben, sich für strukturelle Verände-
rungen einzusetzen. Davon ausgehend, dass das Aufwühlen des belas-
teten Gedächtnisses und Erbes der Institution und damit auch ihrer
Identität eine reale Gefahr in sich birgt, fordert Schlingelhoff Vertre-
20 ter*innen der Institution dazu auf, sich diesem Stresstest zu unterziehen.
Auf diese Weise vermessen die Ausstellungen der Künstlerin konsequent
institutionelle Verantwortung, indem sie danach fragen, welche Befugnis
und Kapazität Vertreter*innen einer erschütternden Institution haben,
sie in deren Namen zu verantworten.

25 Die Ausstellung *Declined Declinations* von Bea Schlingelhoff schlägt
eine rechtliche Änderung des Institutionsnamens „Künstlerhaus Stuttgart“
vor. Im Verlauf eines mehrmonatigen Prozesses, der im Juli 2020 mit
einem ersten Besuch vor Ort begann, hat die Künstlerin Anträge zur Än-
30 derung des im generischen Maskulinum formulierten und nicht gegen-
derten Namens des Hauses — „Künstlerhaus“ — sowie der in der Satzung
verwendeten Sprache, die diese geschlechtsspezifische Tendenz ihrer-
seits widerspiegelt, vorbereitet und eingereicht. Das Künstlerhaus
Stuttgart wurde 1978 als Ort gegründet, in dessen Räumlichkeiten
35 Künstler*innen arbeiten und gleichzeitig die ortsspezifischen Produktions-
bedingungen diskutieren, weiterentwickeln und neu definieren. Sein
institutioneller Zusammenhang ist strukturell dafür ausgestattet, seine
Verwaltungsstrukturen und politische Gestaltung aus der Perspektive
von Kunstschaffenden neu zu bewerten. Der Institutionsname verkörpert
40 dabei diesen Fokus auf vor Ort arbeitende Künstler*innen, die nicht
außerhalb der Institution stehen, sondern Teil von ihr sind. Im deutsch-
sprachigen Raum ist Künstlerhaus als kategorischer Name von

1 Kunstinstitutionen, die Künstler*innen Produktionsstätten zur Verfügung
stellen und Residenz-Programme anbieten, weit verbreitet und bei-
spielsweise auch im Künstlerhaus Bremen, Künstlerhaus Dortmund,
Künstlerhaus Bethanien usw. zu finden. Entsprechend der Struktur eines
5 Kunstvereins fußen auch die Strukturen des Künstlerhaus Stuttgart
auf den rechtlichen und ökonomischen Grundlagen des deutschen Ver-
einsrechts. Seine Satzung legt zudem das Wahlrecht der Vereinsmit-
glieder bei der Verwaltung der Institution fest. Die Mitglieder des
Künstlerhaus Stuttgart sind mit großer Mehrheit Künstler*innen, die den
10 erforderlichen jährlichen Mitgliedsbeitrag in Höhe von 25 Euro bezah-
len. Abseits dieses jährlichen Mitgliedsbeitrags gibt es keinerlei weiteren
Bedingungen für eine Mitgliedschaft. Unmittelbar nachdem eine Person
die Mitgliedschaft erworben hat, kann sie Anträge einreichen, über
die die Mitglieder abstimmen. Diese Abstimmungen der Mitglieder des
15 Künstlerhaus Stuttgart erfolgen während der Mitgliederversammlung —
ein gesetzlich vorgeschriebenes Organ. Jeder Verein muss entspre-
chend der in seiner Satzung festgelegten Abstände eine (Jahres-)Mit-
gliederversammlung abhalten. Während dieser Versammlung können
die Mitglieder den Vorstand wählen, über Beschlüsse entscheiden und
20 über Satzungsänderungen abstimmen. Folglich besetzen Künstler*in-
nen Positionen, die die institutionellen Verwaltungsstrukturen eng mit
den unmittelbaren Produktionsbedingungen am Künstlerhaus Stuttgart
verknüpfen. Künstlerische Positionen und künstlerische Kriterien —
im Gegensatz zu rein bürokratischen Positionen und technokratischen
25 Kriterien — sind damit zentral für die administrative Arbeit der struktu-
rellen Verwaltung. Und indem Künstler*innen Hauptakteur*innen im Zuge
von Verwaltungsentscheidungen sind, fordert das Künstlerhaus
Stuttgart die gängige Erwartung heraus, künstlerische Arbeit solle le-
diglich inhaltlicher Natur sein.

30 2021 wurde Schlingelhoff Mitglied des Künstlerhaus Stuttgart und reichte
zwei formale Anträge ein, über die im November desselben Jahres bei
der Mitgliederversammlung abgestimmt wurde. Im ersten Antrag wurde
eine Namensänderung von Künstlerhaus Stuttgart zu Künstlerinnenhaus
35 Stuttgart gefordert. Dieser Antrag wurde mit 10 Dafür-Stimmen, 15 Ge-
genstimmen und 8 Enthaltungen abgelehnt. Im zweiten Antrag wurde
gefordert, jegliche Verwendung des generischen Maskulinums in der
Satzung in generisches Femininum zu ändern. Dieser Antrag wurde mit
7 Dafür-Stimmen, 19 Gegenstimmen und 4 Enthaltungen abgelehnt. Es
40 gab drei gemeinhin genannte Gründe für die Ablehnung, die Schlingelhoff
von weiteren Mitgliedern und anderen Vertreter*innen der Institution
kommuniziert wurden. Zunächst hätten die Mitglieder und Verwaltung

1 der Institution mehr Zeit benötigt, um sich mit den mit der Namensände-
rung zusammenhängenden politischen Geboten und praktischen Impli-
kationen vertraut zu machen, sich darüber zu informieren und einzulesen.
Weiter wurde angemerkt, Schlingelhoffs Namensänderungsvorschlag sei
5 reduktiv gewesen, weil nur ein Mitglied eine einzige Namensoption vor-
geschlagen habe (dieses Argument wurde zum Teil dahingehend aus-
geführt, dass ein*e Künstler*in, die gerade erst Mitglied der Institution
geworden sei, keine strukturellen Veränderungen vorschlagen und diese
gleichzeitig als Material für eine Ausstellung der eigenen Arbeit verwen-
10 den solle). Schließlich wurde gesagt, eine Änderung des Institutionsnamens
sowie der in der Satzung verwendeten Sprache sei im Zusammenhang
mit geschlechterpolitischen Debatten und der allgemeinen politischen
Lage eine verhältnismäßig triviale Angelegenheit.

15 Für Schlingelhoff war die Antwort auf letzteres Argument bezüglich der
verhältnismäßigen Trivialität von Sprache offensichtlich. Gesellschaftliche
Strukturen hängen notwendigerweise mit denen der Sprache zusam-
men. Die durch Sprache hervorgerufenen Verzerrungen und Ausklam-
merungen werden ab dem frühesten Alter über den Verlauf des Lebens
20 kontinuierlich jeden Tag geprägt und internalisiert. Den geschlechts-
spezifischen und rassifizierten Charakter vieler Sprachregeln zu enthül-
len und die bei der Analyse des Sprachgebrauchs gängigen Normen
aus feministischer Perspektive aufzurütteln, hat sich in diesem Zusam-
menhang als äußerst wichtig erwiesen. Die verschiedenen Argumente
25 zur Beibehaltung maskuliner oder generischer Formen und Formulie-
rungen sind unterdessen detailliert dokumentiert, erläutert und analysiert
worden.¹ Zudem steckt in der vehementen Ablehnung einer für trivial
befunden Sache ein merkwürdiger Widerspruch. Als Reaktion auf die
anderen vorgebrachten Argumente hat Schlingelhoff neue Anträge vor-
30 bereitet und eingereicht, über die bei der Mitgliederversammlung im
März 2022 abgestimmt werden sollte. Schlingelhoff reichte neun Anträge
ein, die je eine Option für einen Institutionsnamen beinhalteten. Diese
neun Namensvorschläge stammten aus öffentlich zugänglichen
deutschsprachigen Veröffentlichungsrichtlinien zur gendergerechten
35 Formulierung des Ausdrucks „Künstlerhaus“. Schlingelhoff wollte sicher-
gehen, so viele Varianten wie möglich zu berücksichtigen und dabei nah
bei den gängigsten Richtlinien für genderneutrale Sprache und Unter-
richtsmaterialien zu Geschlechtervielfalt zu bleiben (in Deutschland
gibt es bisher noch keine einheitliche Richtlinie zu genderneutralen Pub-
40 likationsstandards). Die einzige Bedingung, die Schlingelhoff zugrunde
legte, war, dass die Optionen geschlechterpolitischer Konfrontation
nicht aus dem Weg gehen durften (was beispielsweise bei „Kunsthau-

1 Stuttgart“ der Fall gewesen wäre). Die neun vorgeschlagenen Namen waren
 die folgenden: 1.) Künstlerinnenhaus (generisches Femininum),
 2.) Künstler/-innenhaus (Schrägstrich mit Ergänzungsstrich),
 3.) KünstlerInnenhaus (Binnen-I), 4.) Künstler:innenhaus (Doppelpunkt),
 5 5.) Künstler*innenhaus (Genderstern), 6.) Künstler_innenhaus (Gendergap),
 7.) Künstler•innenhaus (Mediopunkt), 8.) KünstlXhaus (X-Endung),
 9.) Künstlerinnen- und Künstlerhaus (vollständige Beidnennung).²
 Während es keine abschließende oder feststehende Vereinbarung hierzu
 gibt, ist jede dieser unterschiedlichen in den Namensvorschlägen ver-
 10 wendeten typografischen Konventionen im deutschen Publikationskontext
 dafür anerkannt, den der deutschen Sprache inhärenten grammatikali-
 schen Gender-Bias bewusst aufzubrechen.³

15 Am 17. März dieses Jahres — 2022 — standen die neun Anträge und die
 neun begleitenden Anträge zur Änderung der in der Satzung verwen-
 deten Sprache entsprechend der mit den Anträgen unterbreiteten Namens-
 vorschläge während der Mitgliederversammlung zur Wahl. Diese Anträ-
 ge waren mehrere Wochen vor der Mitgliederversammlung eingereicht
 worden, damit sie fristgerecht zwei Wochen vor der Mitgliederver-
 20 sammlung an alle Mitglieder verschickt werden konnten. Zuvor waren
 bereits vorbereitende Treffen organisiert worden, um den Mitgliedern
 eine Möglichkeit anzubieten, über die Änderung des Institutionsnamens
 und die Satzungsänderung zu diskutieren. Darüber hinaus hat
 Schlingelhoff am Vortag der Mitgliederversammlung eine Informations-
 25 veranstaltung für die Mitglieder abgehalten. Am Tag der Mitgliederver-
 sammlung, unmittelbar vor der Abstimmung über die neun Änderungs-
 anträge, machte ein Mitglied von dem Recht Gebrauch, einen
 außerordentlichen Antrag ohne vorherige Ankündigung zu stellen —
 ein Ordnungspunkt, der nicht entsprechend der sonst für die Zulassung
 30 von Anträgen auf die Agenda der Mitgliederversammlung erforderlichen
 Prozesse mehrere Wochen zuvor eingereicht werden musste. Dieses
 Mitglied stellte folgende Frage zur Abstimmung: „Soll die Abstimmung
 über die Anträge zur Satzungsänderung zur Änderung des Institutions-
 namens Künstlerhaus Stuttgart heute stattfinden?“ Das Wahlergebnis
 35 zu diesem von dem Mitglied eingebrachten Ordnungspunkt lautete wie
 folgt: 15 Dafür-Stimmen, 26 Gegenstimmen und 5 Enthaltungen.⁴ Als
 Konsequenz aus dieser unvorhergesehenen Verhinderung der Abstim-
 mung über die neun Anträge zur Änderung des Institutionsnamens zog
 Schlingelhoff die neun Anträge zur entsprechenden Satzungsänderung
 40 zurück. Es ist erwähnenswert, dass die Beanspruchung des eigenen
 Rechts, um schon das Stattfinden einer geplanten Wahl zu verhindern,
 eine langewährende Tradition in der Geschichte der Unterdrückung hat.

Übersetzt von Johanna Schindler

- 1 Frauenfeindlichkeit, die sich bewusst und unbewusst gegen Sprachbewegungen richtet und diese verhöhnt, besteht bereits seit Jahrhunderten. Ihr unterliegende Argumente wurden detailliert analysiert und lassen sich wie folgt unterteilen: „(1) ‚kulturell übergreifende‘ Argumente, Argumente wie (2) ‚Sprache ist eine triviale Angelegenheit‘, (3) ‚Meinungsfreiheit / ungerechtfertigter Zwang‘, (4) ‚Es gibt keine sexistische Sprache‘, (5) ‚Begriffsetymologie‘, (6) ‚Autoritätshörigkeit‘, (7) ‚Veränderung ist zu schwierig, unangelegen, unpraktisch oder was auch immer‘, und (8) ‚Das würde die historische Authentizität und literarische Arbeit zerstören‘.“ Obwohl sie so eine „triviale Angelegenheit“ darstellen, haben die Bemühungen gegen Sprach-Bias sowohl von der Wissenschaft als auch medial erstaunlich viel Aufmerksamkeit erhalten und unverhältnismäßig viel Widerstand gegenüber Veränderung erfahren. Maija S. Blaubergs, „An analysis of classic arguments against changing sexist language“, [Eine Analyse klassischer Argumente gegen die Veränderung sexistischer Sprache] *Women's Studies International Quarterly*, Vol. 3(2–3), 1980, S. 135–147.
- 2 Schlingelhoffs Ausstellungsprojekt knüpft damit an die langjährigen und anhaltenden Diskussionen über die Mängel der deutschen Sprache bezüglich Geschlechterpolitik und Identität an. Die Ausbildung von Identitäten und die Entwicklung einer Sprache, mit der diese Identitäten vollständig anerkannt werden, sind ein wichtiger Prozess, der nicht fixiert ist und sich weiterentwickelt. Angesichts dieses Prozesses und der damit zusammenhängenden Veränderungen ist es wichtig zu betonen, dass Schlingelhoff sich strikt gegen jegliches Projekt wendet, in dem sich als weiblich identifizierende Individuen oder Gruppen gegen gender-fluide oder nicht gender-konforme Individuen oder Gruppen ausgespielt werden. Diese Erfahrungen gegeneinander auszuspielen bedeutet, die Politik der Differenz zu neutralisieren und damit letztlich den patriarchalen Status Quo aufrechtzuerhalten.
- 3 Im deutschsprachigen Raum existiert eine Vielzahl an Ressourcen zu typografischen Konventionen, genderneutraler Sprache und Publikationsrichtlinien sowie Unterrichtsmaterial zu Geschlechtervielfalt. Einige Beispiele sind: Steinhauer, Anja und Diewald, Gabriele, „Richtig gendern: Wie Sie angemessen und verständlich schreiben.“ Berlin: Bibliographisches Institut Duden (2017); Abbt, Christine und Kammasch, Tim, „Punkt, Punkt, Komma, Strich?: Geste, Gestalt und Bedeutung philosophischer Zeichensetzung“, Edition Moderne Postmoderne, Bielefeld (2009). Für englischsprachige Leser*innen gibt es folgendes Beispiel: Leue, Elisabeth (2000), „Gender And Language In Germany“, *Debatte: Journal of Contemporary Central and Eastern Europe*, 8 (2): 163–176. Selbstverständlich gibt es auch vergleichbare Forschung zu anderen Sprachen und Publikationskontexten. Der Begriff „Latinx“ wird verwendet, um die der spanischen Grammatik inhärente Binarität aufzubrechen (das genderneutrale Suffix -x ersetzt dabei die Endung -o oder -a des grammatikalischen Geschlechts von Latino und Latina im Spanischen).
- 4 Dieser Ordnungspunkt und das Wahlergebnis (sowie alle numerischen Angaben zu den Mitgliederversammlungen, auf die in diesem Text verwiesen wird) sind dem offiziellen Versammlungsprotokoll entnommen. Es ist gesetzlich vorgeschrieben, dass die Protokolle aller in Deutschland eingetragenen Kunstvereine öffentlich zugänglich sind.

CHECKLIST / CHECKLISTE

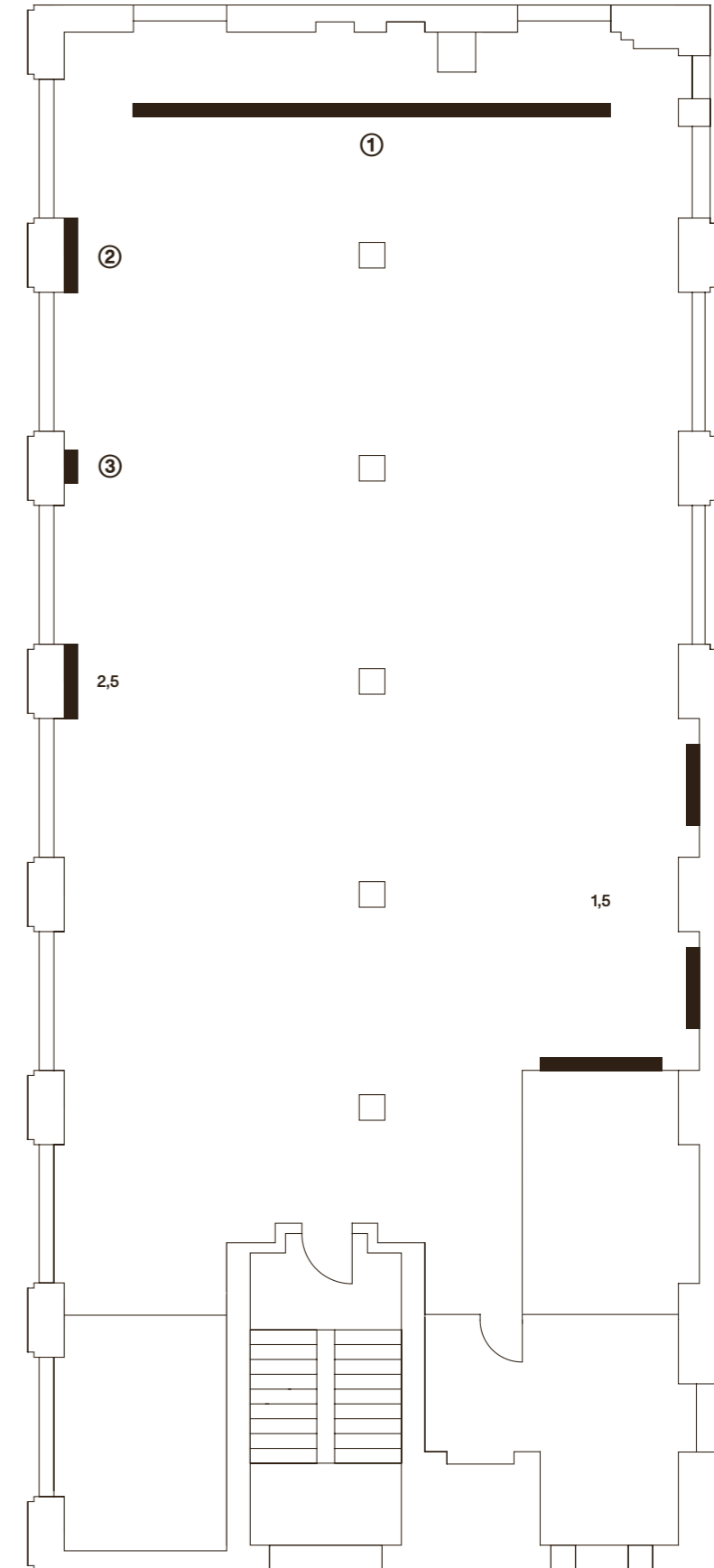
- ① *Declined Declinations, Motions to change the name of the Künstlerhaus Stuttgart* (Anträge zur Namensänderung des Künstlerhaus Stuttgart) 2022
Din A3 prints, framed / gerahmte Din A3-Drucke
Dimensions variable / Maße variabel

- 1,5 *Motions to change the name of the Künstlerhaus Stuttgart* (Anträge zur Namensänderung des Künstlerhaus Stuttgart, Englische Übersetzung)

- ② *Declined Declinations, Statutes of the Künstlerhaus Stuttgart from March 2021* (Satzung des Künstlerhaus Stuttgart, Stand: März 2021) 2022
Din A3 prints, framed / gerahmte Din A3-Drucke
Dimensions variable / Maße variabel

- 2,5 *Statutes of the Künstlerhaus Stuttgart from March 2021* (Satzung des Künstlerhaus Stuttgart, Stand: März 2021, Englische Übersetzung)

- ③ *Declined Declinations, Artist book* 2022
Offset print, one copy (unique object) /
Offsetdruck, ein Exemplar (Unikat)
Dimensions variable / Maße variabel



- F** **MARLA FISCHINGER**
Technical Crew / Technikteam
- G** **KRISTOF GAVRIELIDES**
Technical Advisor / Technische Beratung
- JULIANE GEBHARDT**
Curatorial Assistant / Kuratorische Assistenz
- THORA GERSTNER**
Educator / Vermittlung
- J** **MIN-SEOB JI**
Technical Crew / Technikteam
- K** **SIGGI KALNBACH**
Technical Manager / Technische Leitung
- MICHELIN KOBER**
Second Technical Manager / Zweite Technische Leitung
- P** **MAX PERNA**
Technical Crew / Technikteam
- REGINE PFISTERER**
Finance Manager / Buchhaltung
- LUDGI PORTO**
Educator / Vermittlung
- R** **ROMY RANGE**
General Manager / Geschäftsführung
- YARA RICHTER**
Educator / Vermittlung
- S** **KATHARINA SCHAFIEI-NASAB**
Studio SMS, Designer of Artist Book / Studio SMS, Design des Künstler*innenbuchs
- JOHANNA SCHINDLER**
Translator / Übersetzung
- MIRA SIMON**
Educator / Vermittlung
- ALIX STRIA**
Studio SMS, Designer of Artist Book / Studio SMS, Design des Künstler*innenbuchs
- ERIC GOLO STONE**
Artistic Director / Künstlerische Leitung
- SANDRA SYKORA**
Legal Counsel / Dr. iur., Rechtsberatung
- T** **STUDIO TERHEDEBRÜGGE**
Design / Gestaltung
- GHISLAIN TSANKO**
Technical Crew / Technikteam
- V** **LUCIA VITALE**
Technical Crew / Technikteam
- Y** **GIRESSE YANKAM**
Technical Crew / Technikteam

**SUPPORTERS /
UNTERSTÜTZENDE**

STUTTGART



**NEU
START
KULTUR**

STIFTUNG KUNSTFONDS

Realized with public funding from the city of Stuttgart /
Realisiert mit öffentlichen Geldern der Stadt Stuttgart

With the generous support of the Stiftung Kunstfonds
NEUSTART KULTUR / Mit großzügiger Unterstützung der
Stiftung Kunstfonds NEUSTART KULTUR

**KÜNSTLERHAUS
STUTTGART**

Künstlerhaus Stuttgart is dedicated to creating an open and accessible environment. All levels of the building are accessible by elevator and are wheelchair accessible. In our building and outreach, we continue to make every effort to improve all facets of accessibility. Please send all access inquiries and requests to the contact below. /// Das Künstlerhaus Stuttgart ist bestrebt, eine offene und barrierefreie Umgebung zu schaffen. Alle Ebenen des Gebäudes sind mit dem Aufzug erreichbar und für Rollstuhlfahrer zugänglich. In unserem Gebäude und in der Öffentlichkeit bemühen wir uns weiterhin, alle Facetten der Barrierefreiheit zu verbessern. Bitte richten Sie alle Zugänglichkeitsanfragen und -wünsche an den unten stehenden Kontakt.

KÜNSTLERHAUS STUTTGART
Reuchlinstraße 4B | 70178 Stuttgart
web www.kuenstlerhaus.de
mail info@kuenstlerhaus.de

EXHIBITION / AUSSTELLUNG
Declined Declinations
Bea Schlingelhoff
21/05/2022 ——— 25/09/2022

**OPENING HOURS /
ÖFFNUNGSZEITEN**
Wednesday—Sunday: 12—6pm /
Mittwoch—Sonntag: 12—18 Uhr